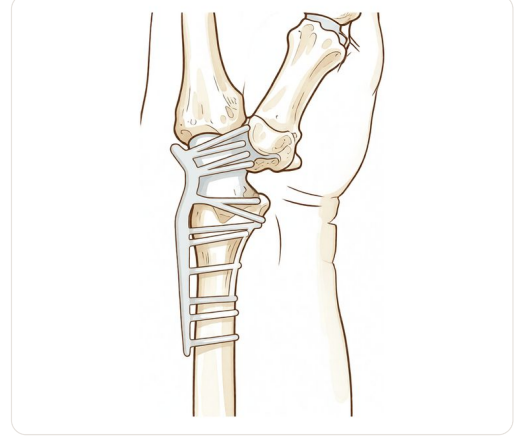


மணிக்கட்டு இணைப்பு

மொத்த மணிக்கட்டு இணைப்பு: ஒரு தட்டு மணிக்கட்டு எலும்புகளை திடமாக வைத்திருக்கிறது, அவை ஒரு ஒற்றை அலகுகளாக நெசவு செய்கின்றன. இது மணிக்கட்டு வளைவு செலவில் வலிமையான மூட்டுச்சலவை இயக்கத்தை நீக்குகிறது, அதே நேரத்தில் பெரும்பாலான அன்றாட பணிகளை இயக்கும் முன்கை சுழற்சி பாதுகாக்கப்படுகிறது.

Kieran Hirpara © ① ④ 4.0



இந்தப் பக்கம் இயந்திரத்தால் மொழிபெயர்க்கப்பட்டது; இன்னும் மருத்துவரால் சரிபார்க்கப்படவில்லை. **ஆங்கிலப் பதிப்பே** அதிகாரப்பூர்வமானது.

இந்த நடைமுறை ஒரு பிறகு உங்கள் மீட்பு வழிகாட்டுகிறது **மொத்த மணிக்கட்டு இணைப்பு** (மற்றும் மணிக்கட்டு ஆர்த்ரோடெசிஸ் என்று அழைக்கப்படுகிறது, இது ஒரு அறுவை சிகிச்சையாகும், இது நிரந்தரமாக அணிந்த மணிக்கட்டு திட்டத்தை இணைக்கிறது, இதனால் அது இனி நகராது) டாக்டர் கீரன் ஹிர்பாராவுடன் மேட்டர் தனியார் மருத்துவமனை ராக்ஹாம்ப்ள்டனில். இது உங்கள் வீட்டு உடற்பயிற்சி திட்டத்துடன் தொடங்குகிறது, அதைத் தொடர்ந்து கட்டமைக்கப்பட்ட மருத்துவ நெறிமுறை எழுதப்பட்டுள்ளது **உங்கள் கை சிகிச்சையாளர்**: இந்த பக்கத்தை அல்லது அதன் PDF ஐ உங்கள் முதல் சிகிச்சை வருகைக்கு எடுத்துச் செல்லுங்கள், இதனால் உங்கள் மறுவாழ்வு ஒருங்கிணைந்ததாக இருக்கும். உங்கள் சிகிச்சையாளர் உங்கள் மீட்பு எவ்வாறு முன்னேறுகிறது என்பதைப் பொறுத்து திட்டத்தை சரிசெய்யலாம்.

அறுவை சிகிச்சைக்குப் பிறகு உங்கள் காயத்தைப் பற்றி ஏதேனும் கவலைகள் இருந்தால், அறைகளைத் தொடர்பு கொள்ளுங்கள். காயத்தின் புகைப்படத்தை எடுத்து அதை மதிப்பாய்வு செய்ய மின்னஞ்சல் அனுப்புவது பெரும்பாலும் உதவியாக இருக்கும்.

எதிர்பார்ப்பது என்ன

முழுமையான மணிக்கட்டு இணைப்பு என்பது அதன் அனைத்து மூட்டுகளிலும் (இறுதி நிலை, அல்லது "pancarpal", கீல்வாதம்) அணிந்திருக்கும் ஒரு மணிக்கட்டுக்கு செய்யப்படுகிறது, மேலும் இயக்கம் வலிக்கிறது. அணிந்த மூட்டு இயங்குவதைத் தடுக்க முயற்சிக்காமல், அறுவை சிகிச்சை **இயக்கத்தை வேண்டுமென்றே எடுத்துக்கொள்கிறது**: முதுகெலும்பு (ரேடியஸ்) கை எலும்புகளுடன் (மெட்டாகார்பல்ஸ்)

இணைக்கப்பட்டுள்ளது. **முதுகுத் தகடு** பின்வரும் வாரங்களில் எலும்புகள் ஒன்றாக பிணைக்கப்பட்டு (ஒன்றிணைந்து) ஒரு திடமான தொகுதியாகின்றன.

இந்த மீட்டெடுப்பின் முக்கிய யோசனை பெரும்பாலான நடவடிக்கைகளுக்கு எதிரானது: **மணிக்கட்டு இயங்குவதை நிறுத்த வேண்டும்: அதுதான் சிகிச்சை, சிக்கல் அல்ல.** எனவே மணிக்கட்டு இயக்கத்தை மீட்டெடுக்கும் நோக்கம் இல்லை, அல்லது மணிக்கட்டை வளைக்க அல்லது நேராகச் செய்ய எந்த பயிற்சியும் இல்லை. மாறாக, முழு மறுவாழ்வு இரண்டு விஷயங்களை பாதுகாக்கிறது **இல்லை** தொடுதல் மற்றும் கை செயல்பாட்டிற்கான மிகப்பெரிய விஷயம்:

- **உங்கள் விரல்களும் கட்டை விரல்களும் முழுமையாக இயங்க வேண்டும்.** இறுக்கமான விரல்கள் முக்கியமாக மண்டை இணைப்பைக் குறைக்கின்றன, எனவே விரல் மற்றும் கட்டைவிரல் இயக்கம் முதல் நாளிலிருந்து தொடங்குகிறது.
- **முதுகெலும்பு சுழற்சி (உங்கள் உள்ளங்கையை மேலேயும் கீழேயும் திருப்பதல்) பாதுகாக்கப்படுகிறது.** இணைப்பு இந்த இயக்கத்தை உள்ளடக்கவில்லை, மேலும் இது மணிக்கட்டு முன்பு செய்ததை (விசைகள், குழாய்கள் மற்றும் கதவு கைப்பிடிக்களை திருப்பதல்) எடுக்கிறது, எனவே இது ஆரம்பத்தில் இருந்தே நெகிழ்வாக வைக்கப்படுகிறது.

முதுகெலும்பு தட்டு எலும்புகளை உறுதியாக (நிலையான உறுதிப்படுத்தல்) வைத்திருப்பதால், ஆறுதலுக்காக ஒரு லேசான அடுக்கு அல்லது ஆடை மட்டுமே தேவைப்படுகிறது, மேலும் ஆரம்ப விரல் மற்றும் முன்கை இயக்கம் தடுக்கப்படுவதை விட ஊக்குவிக்கப்படுகிறது. எலும்பு ஒன்றிணைந்தவுடன் (பொதுவாக ஆறு முதல் எட்டு வாரங்கள் வரை) பிடியை வலுப்படுத்துதல் தொடங்குகிறது. பலர் மணிக்கட்டு இணைப்புக்குப் பிறகு நன்றாக செயல்படுகிறார்கள், மேலும் பிடியை இனி வலிக்காததால், அறுவை சிகிச்சைக்கு முன் வலிமிகுந்த மணிக்கட்டுடன் ஒப்பிடும்போது பிடியின் வலி பெரும்பாலும் மேம்படுகிறது.

முன்னெச்சரிக்கைகள் மற்றும் வரம்புகள்

- செய் **இல்லை** மணிக்கட்டை நகர்த்த முயற்சி செய்யுங்கள்: இது வடிவமைப்பால் திடமாக உருகியுள்ளது. மணிக்கட்டை வளைக்கும் பயிற்சிகள் எதுவும் இல்லை, இப்போதும் இல்லை, எப்போதும் இல்லை.
- உங்கள் விரல்கள், கட்டைவிரல் மற்றும் முதுகெலும்பு சுழற்சியை முதல் நாளிலிருந்து முழுமையாக நகர்த்திக் கொள்ளுங்கள்: இது உங்கள் கைக்கு நீங்கள் செய்யக்கூடிய மிக முக்கியமான விஷயம்.
- எலும்பு ஒன்றிணைந்திருக்கும் வரை வசதிக்காகவும் பாதுகாப்பிற்காகவும் உங்கள் அடுப்பை அல்லது உடையை அறிவுறுத்தப்பட்டபடி அணியுங்கள்; அதை சுத்தமாகவும் உலர்ந்ததாகவும் வைத்திருங்கள்.
- செய் **இல்லை** சுமை அல்லது இறுக்கமாகப் பிடித்துக்கொள்ளுங்கள், மேலும் ஒரு இலகுவான கோப்பையைத் தவிர வேறு எதையும் தூக்குவதைத் தவிர்க்கவும், இணைப்பு ஒன்றிணைந்து நீங்கள் அழிக்கப்படும் வரை (பொதுவாக ஆறு முதல் எட்டு வாரங்கள்

வரை): இணைப்புக்கு முன் அதிக சுமை தாள் அல்லது இணைப்பு தோல்வியடையும் அபாயத்தை ஏற்படுத்துகிறது.

- செய் **இல்லை** வாகனத்தை ஓட்டுவது அல்லது வாகனத்தை பாதுகாப்பாகக் கட்டுப்படுத்த இயலாது; வாகனத்தை ஓட்டுவது அல்லது வாகனத்தை ஓட்டுவது, வாகனத்தை ஓட்டுவது மற்றும் வாகனத்தை ஓட்டுவது ஆகியவற்றில் இருந்து நீங்கள் விடுபட்டவுடன் மீண்டும் வாகனத்தை ஓட்டலாம்.

காயம், வீக்கம் மற்றும் வடுக்கள் மேலாண்மை, நடைமுறையில் பார்க்க [காயம் பராமரிப்பு](#) வழிகாட்டல்.

உங்கள் பயிற்சிகள்

இவை உங்கள் கையேட்டில் உள்ள பயிற்சிகள். டாக்டர் ஹிர்பாரா மற்றும் உங்கள் கை சிகிச்சையாளரின் வழிகாட்டுதலின்படி மட்டுமே அவற்றைத் தொடங்குங்கள். ஆரம்ப பயிற்சிகள் அனைத்தும் இணைப்பு இலவசமாக விட்டுச்செல்லும் (விரல் மற்றும் கட்டைவிரல் இயக்கம், முன்கை சுழற்சி மற்றும் வீக்கக் கட்டுப்பாடு) பாதுகாக்கின்றன, அவற்றில் எதுவும் மணிக்கட்டை உள்ளடக்குவதில்லை, இது திடமாக இருக்கும். **பிடியை வலுப்படுத்துவது ஒரு பிற்கால கட்டத்திற்கு சொந்தமானது** மார்பகத்தின் பின்னால் கூர்மையான வலியை ஏற்படுத்தும் எதையும் நிறுத்துங்கள்.

உங்கள் மருத்துவ நெறிமுறை

இந்த பக்கத்தின் மீதமுள்ள பகுதி மொத்த மணிக்கட்டு ஆர்த்ரோடெசிஸுக்குப் பிறகு மறுவாழ்வுக்கான மருத்துவ நெறிமுறை ஆகும். இந்த பிரிவு உங்கள் கை சிகிச்சையாளருக்கு வழங்கப்பட வேண்டும், மேலும் ஒவ்வொரு கட்டமும் என்ன நடக்கிறது என்பதற்கான எளிய ஆங்கில விளக்கத்துடன் தொடங்குகிறது. **மணிக்கட்டு-ரோம் இலக்கு இல்லை:** ரேடியோகார்பல் (மற்றும் வழக்கமாக மூன்றாவது கார்போமெட்டாகார்பல்) மூட்டுகள் ஒரு முதுகெலும்பு தகடுடன் ஒன்றிணைக்கப்படுகின்றன. இந்த நெறிமுறை டிஜிட்டல் வரம்பைப் பாதுகாக்கவும், முன்கை சுழற்சி மற்றும் வீக்கம் கட்டுப்பாட்டை ஒன்றிணைக்கும் போது ஒன்றிணைக்கவும், பின்னர் நிலையான கட்டமைப்பில் பிடியை உருவாக்கவும் உள்ளது.

சிகிச்சைக்கு முன்னர், நோயாளியின் அறுவை சிகிச்சை அறிக்கை மற்றும் கடந்தகால மருத்துவ வரலாற்றை சரிபார்த்து, சிகிச்சையளிக்கும் அறுவை சிகிச்சையாளருடன் கட்டுமானம் (முதுகெலும்பு அறுவை சிகிச்சை தட்டு; மூன்றாவது சிஎம்சி மூட்டு சேர்க்கப்பட்டதா அல்லது சேமிக்கப்பட்டதா), உருகிய மணிக்கட்டு நிலை, எந்த எலும்பு அறுவை சிகிச்சை பயன்படுத்தப்பட்டது, மற்றும் யூனியன் நிலை ஆகியவற்றைப் பற்றி தொடர்பு கொள்ளுங்கள். டாக்டர் ஹிர்பாரா மணிக்கட்டை ஒரு முதுகெலும்பு தட்டுடன் லேசான நீட்டிப்பில் உருகியுள்ளார்; உறுதிப்படுத்தல் நிலையானது, எனவே நீண்ட கால இறுக்கமான வார்ப்புகளுக்கு பதிலாக ஒரு ஒளி அடுப்பு / உடை பயன்படுத்தப்படுகிறது, மேலும் ஆரம்ப டிஜிட்டல் மற்றும் முன்கை இயக்கம் முன்னுரிமை.

கட்டம் I கட்டமைப்பைப் பாதுகாக்கவும், இலவச மூட்டுகளை இயக்கவும் (0 முதல் 6 வாரங்கள் வரை)

முதல் ஆறு வாரங்கள் குணப்படுத்தும் கலவை பாதுகாக்க போது அனைத்து என்று வைத்து இல்லை ஒரு இலகுவான ஸ்பிளின்ட் அல்லது டிரஸ்ஸிங் ஆறுதலுக்காக அணியப்படுகிறது. **மணிக்கட்டு இயக்கம் இல்லை** விரல்கள், கட்டைவிரல், முதுகெலும்பு மற்றும் வீக்கம் ஆகியவற்றில் கவனம் செலுத்தப்படுகிறது.

உங்கள் கை சிகிச்சையாளருக்கு:

கல்வி மற்றும் முன்னெச்சரிக்கைகள் - Splint/dressing for ஆறுதல் மற்றும் பாதுகாப்பு மருத்துவ மற்றும் ரேடியோகிராஃபிக் யூனியன் வரை; நிலையான தட்டு இணைப்பு கொடுக்கப்பட்ட கடினமான நீடித்த வார்ப்பு தேவையில்லை - **மணிக்கட்டு அணிதிரட்டல் இல்லை**; ரேடியோ கார்பல்/சிஎம்சி கட்டமைப்பு உருகியுள்ளது; ROM இலக்கு இல்லை - ஒரு **இலகுவான கோப்பைக்கு அப்பால் ஏற்றப்பட்ட பிடிப்பு அல்லது தூக்குதல் இல்லை** சங்கம் உறுதி செய்யப்படும் வரை - டிஜிட்டல் ஸ்டிரிப்பிடிக்கு கவனம் செலுத்துங்கள்; மணிக்கட்டு இணைப்புக்குப் பிறகு ஏற்படும் முக்கிய அச்சுறுத்தல்

நிர்வாகம் - காயம்: பரிந்துரைப்படி அறுவை சிகிச்சை பாண்டேஜ்; தையல்கள் வெளியே மற்றும் ஸ்பிளின்ட்/எக்ஸ்-ரே ஆய்வு சுமார் 1014 நாட்களில்; தொற்றுநோயை கண்காணிக்கவும் - வீக்கம்: இதய மட்டத்திற்கு மேலே உயர்வு, மென்மையான டிஜிட்டல் பம்பு, தேவைக்கேற்ப பனி - பயிற்சிகள்: முழுமையாக செயலில் **விரல் மற்றும் கட்டைவிரல் AROM** (கலப்பு முஷ்டி → முழு நீட்டிப்பு, கட்டைவிரல் எதிர்ப்பு) முதல் நாள் முதல்; செயலில் **முதுகெலும்பு உச்சரிப்பு/சூபினைஷன்**; செயலில் தோள்பட்டை மற்றும் முழங்கை ROM; **மணிக்கட்டு இயக்கம் இல்லை, பிடியில் எதிர்ப்பு இல்லை**

முன்னேற்றத்திற்கான அளவுகோல்கள் - காயம் குணமடைந்தது; முழுமையான அல்லது கிட்டத்தட்ட முழுமையான டிஜிட்டல் ROM பராமரிக்கப்பட்டது; ஆறு வாரங்களில் ஆரம்பகால ரேடியோகிராஃபிக் அறிகுறிகள்

கட்டம் II இணைப்பை உறுதிப்படுத்துதல், பிடியை ஏற்றத் தொடங்குதல் (6 முதல் 12 வாரங்கள் வரை)

ஏறக்குறைய ஆறு முதல் எட்டு வாரங்களுக்குள், இணைப்பு பொதுவாக எக்ஸ்-ரே மீது ஒன்றிணைகிறது, அறுவை சிகிச்சை நிபுணர் இதை உறுதிப்படுத்தியவுடன், அறுவை சிகிச்சையானது கைவிடப்பட்டு, பிடியை வலுப்படுத்துவது தொடங்குகிறது. முன்கை மற்றும் விரல் வேலை தொடர்கிறது; இணைப்பு உறுதிப்படுத்தப்படும் வரை மட்டுமே மணிக்கட்டு ஒன்றிணைக்கப்பட்டு சுமை நீக்கப்படுகிறது.

உங்கள் கை சிகிச்சையாளருக்கு:

மதிப்பீடுகள் - சிகிச்சையளிக்கும் அறுவை சிகிச்சை நிபுணருடன் இணைப்பு நிலையை ஏற்றுவதற்கு முன் உறுதிப்படுத்தவும்; டிஜிட்டல் ரோம்; முதுகெலும்பு சுழற்சி வளைவு; பிடிப்பு அடிப்படை கோடு; காயம் / வடுக்கள் ஆய்வு

கல்வி மற்றும் முன்னெச்சரிக்கைகள் - தொடக்க பிடிப்பு மற்றும் லேசான சுமை **அறுவை சிகிச்சை நிபுணர் உறுதி செய்த பின்னரே** (பொதுவாக ஆறு முதல் எட்டு வாரங்கள்) -

முதுகெலும்பு மணிக்கட்டில் உள்ள வன்பொருள் தோல் அடியில் உள்ளது; முன்னுரிமை / எரிச்சலைக் கவனியுங்கள் மற்றும் அதைப் புகாரளிக்கவும் - முழு டிஜிட்டல் ROM-க்கு முன்னுரிமை அளிப்பதைத் தொடரவும்

நிர்வாகம் - பயிற்சிகள்: படிப்படியாக **பிடியை வலுப்படுத்துதல்** (மென்மையான பந்து → பட்டு → தரப்படுத்தப்பட்ட பிடியெடுக்கும் கருவிகள்) இணைப்பு உறுதிசெய்யப்பட்டவுடன்; தொடங்குங்கள் **வடு மேலாண்மை** காயம் குணமடைந்தவுடன்; முன்கை சுழற்சி மற்றும் முழு டிஜிட்டல் ரோம் தொடர; ஒளி செயல்பாட்டு கை பயன்பாடு அறிமுகப்படுத்த - கல்வி கற்பித்தல் **முதுகெலும்பு சுழற்சி இப்போது இழந்த மணிக்கட்டு இயக்கம் பதிலாக** அன்றாட பணிகளில் (விசைகள், குழாய்கள், திருப்புதல்)

முன்னேற்றத்திற்கான அளவுகோல்கள் - உறுதிப்படுத்தப்பட்ட இணைப்பு; வலி இல்லாத ஒளி பிடிப்பு; முழு டிஜிட்டல் ரோம்; ஸ்கார் மொபைல்

கட்டம் III வலுவூட்டல் மற்றும் சுமைக்கு திரும்புதல் (12 வாரங்கள் மற்றும் அதற்கு அப்பால்)

பிணைப்பு திடமாகிவிட்டால், பாதுகாக்க எந்த இயக்கக் கட்டுப்பாடுகளும் இல்லை; கை பொறுத்துக்கொள்ளப்பட்டு கட்டமைக்கப்படலாம். பல மாதங்களாக பிணைப்பு மற்றும் ஒட்டுமொத்த கை வலிமை தொடர்ந்து மேம்படுகிறது, பெரும்பாலும் அறுவை சிகிச்சைக்கு முன்னர் இருப்பதை விட சிறந்தது, ஏனெனில் பிணைப்பு இப்போது வலி இல்லாதது.

உங்கள் கை சிகிச்சையாளருக்கு:

மதிப்பீடுகள் - மற்ற பக்கத்துடன் ஒப்பிடும்போது பிடியின் வலிமை; செயல்பாட்டு மற்றும் வேலை-/பணி-குறிப்பிட்ட சோதனை; வன்பொருள் சகிப்புத்தன்மை

கல்வி மற்றும் முன்னெச்சரிக்கைகள் - இணைந்தவுடன் எந்த இயக்கக் கட்டுப்பாடுகளும் இல்லை; அனுமதிக்கப்பட்டபடி முன்னேற்ற சுமை - கனமான / கையேடு சுமை படிப்படியாக உருவாக்கப்பட்டது; முழு வலிமை ஆதாயங்கள் சுமார் பன்னிரண்டு மாதங்கள் வரை தொடர்கின்றன

நிர்வாகம் - உடற்பயிற்சிகள்ஃ படிப்படியான எதிர்ப்பு பிடிப்பு மற்றும் முதுகெலும்பு வலுவூட்டல்; செயல்பாட்டு மற்றும் வேலை பணிகளுக்கு படிப்படியாக திரும்புதல்; எஞ்சிய டிஜிட்டல் இயக்கம் பணிகளைத் தொடரவும் - பிடிப்பு செயல்பாட்டுக்கு வந்ததும், மேம்பட்டதும், அன்றாட பணிகள் நிர்வகிக்கப்பட்டதும் வெளியேற்றத்தை பரிசீலிக்கவும்; விரல் இறுக்கம், தொடர்ச்சியான வன்பொருள் எரிச்சல் அல்லது மோசமான முடிவு ஏற்பட்டால் சிகிச்சையளிக்கும் மருத்துவரிடம் திரும்பவும்

சுமைக்கு திரும்புவதற்கான அளவுகோல்கள் - திடமான இணைப்பு; செயல்பாட்டு, பிடியை மேம்படுத்துதல்; வலி இல்லாத பணி-குறிப்பிட்ட சுமை

வேலை மற்றும் செயற்பாட்டிற்கு திரும்புதல்

ஒற்றுமைக்கு முன்னர் நீங்கள் கடினமாகப் பிடிக்கவோ அல்லது ஒரு இலகுவான கோப்பையை விட அதிகமாக தூக்கவோ கூடாது என்பதால், ஆரம்ப வாரங்களில்

போக்குவரத்து உதவியைத் திட்டமிடுங்கள்; உங்கள் மதிப்பாய்வில் உறுதிப்படுத்தப்பட்டபடி, நீங்கள் ஸ்பிளெண்டில் இருந்து வெளியேறி சக்கரத்தை நிர்வகிக்க முடிந்தவுடன் மீண்டும் ஓட்டுதல் தொடங்குகிறது.

ஏற்றப்பட்ட பிடிப்பு, தூக்குதல் மற்றும் இழுத்தல் ஆகியவை இணைவு ஒன்றிணைக்கும் வரை காத்திருக்க வேண்டும் (வழக்கமாக ஆறு முதல் எட்டு வாரங்கள் வரை) மற்றும் நீங்கள் அழிக்கப்படுவீர்கள், பின்னர் படிப்படியாக கட்டமைக்கப்படுவீர்கள். பெரும்பாலான மக்கள் சுமார் மூன்று மாதங்களுக்கு அலுவலகத்திற்கு அல்லது லேசான வேலைக்குத் திரும்புகிறார்கள், பின்னர் கனமான அல்லது கையேடு வேலை, காலண்டரை விட டாக்டர் ஹிர்பாரா மற்றும் உங்கள் கை சிகிச்சையாளரால் தீர்மானிக்கப்படும் அளவுகோல் அடிப்படையிலான முன்னேற்றத்தில். வலிமை ஒரு வருடம் வரை மேம்படுகிறது, மேலும் அணிந்த மணிக்கட்டு இனி வலிக்காது என்பதால், பலர் வலுவாகப் பிடிக்கிறார்கள் மற்றும் அறுவை சிகிச்சைக்கு முன் இருந்ததை விட கையை சுதந்திரமாகப் பயன்படுத்துகிறார்கள்.

உங்கள் நெறிமுறை பிறகு

இந்த நெறிமுறை நடைமுறையின் பொதுவான மீட்பு ஆலோசனையுடன் இணைந்து செயல்படுகிறதுஃ [அறுவை சிகிச்சைக்குப் பிந்தைய வலியை நிர்வகித்தல்](#), [காயம் பராமரிப்பு](#) மற்றும் [வடு மேலாண்மை](#)மேலே உள்ள படிப்படியான திட்டம் வெளியிடப்பட்ட முடிவுகள் மற்றும் மொத்த மணிக்கட்டு ஆர்த்ரோடெசிஸுக்குப் பிறகு மறுவாழ்வு வழிகாட்டுதல்களை பிரதிபலிக்கிறது, மேலும் உங்கள் தொடர்ச்சியான மீட்பு டாக்டர் ஹிர்பாரா மற்றும் உங்கள் கை சிகிச்சையாளர் உங்கள் இணைப்பு மற்றும் கை முன்னேற்றத்திற்கு ஏற்ப தனித்தனியாக வழிநடத்தப்படுகிறார்கள்.