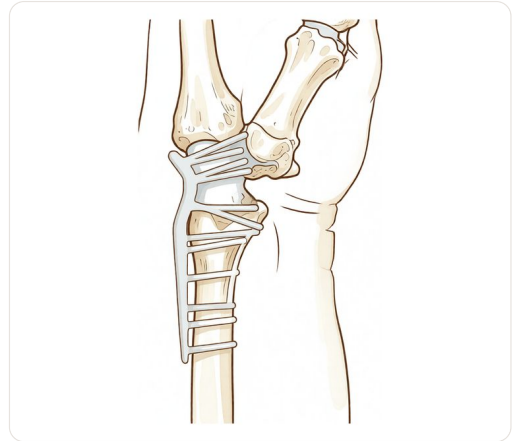


腕关节融合术

腕关节融合术：一块钢板将腕骨牢固固定，使其融合为一个整体。此举消除了因关节炎引起的疼痛性活动，代价是牺牲腕关节的屈伸功能，但前臂旋转功能（主导大多数日常活动）得以保留。

Kieran Hirpara © ④ ⑤ 4.0



本页面由机器翻译，尚未经临床医生审核。**英文版本**为权威版本。

为何建议进行此手术

您的外科医生建议进行腕关节融合术（又称腕关节融合术），将腕部骨骼连接在一起，使其融合为一块坚固的整体。当患者患有严重的磨损性关节炎或关节不稳，且休息、夹板固定或药物治疗等非手术疗法未能充分改善病情时，通常会推荐此手术。虽然关节置换也是一种选择，但融合术的实施频率几乎是关节置换的五倍，并且仍是某些复杂病例（如类风湿性腕关节不稳）的金标准。

您的外科医生推荐此特定手术，可能是因为它能提供可靠的疼痛缓解和稳定的腕关节，而这通常是终末期关节炎患者的主要治疗目标。尽管此手术会限制腕关节的活动度，但它能使您在使用手部时获得更大的力量和更少的疼痛。当其他治疗未能提供所需的缓解效果时，这是一种经证实可改善整体手部功能的方法。

手术前

您需要在手术前禁食，并遵医嘱停用某些药物。请安排人员驾车送您回家，并穿着舒适的衣物。您可能需要接受X线检查、MRI、血液检查或麻醉评估。这些检查有助于您的外科医生清晰地了解您的骨骼和关节状况。您的外科医生将通过手腕处的一个开放切口进行手术。该入路可直接进入关节以实现融合。请将您目前服用的所有药物清单带给您的就诊。您的医疗团队将指导您在手术当天之前具体需要做什么。

手术当天

您将抵达医院，并与您的外科医生和麻醉师会面。在前往手术室之前，他们将评估您的健康状况并回答任何最后的疑问。本手术将在全身麻醉下进行。手术期间您将完全处于睡眠状态。部分患者可能还会接受区域神经阻滞以缓解术后疼痛；麻醉师将根据您的具体情况在手术当天决定。

您的外科医生将在您的手腕处做一个切口以进行手术。手术完成后，您将在复苏区苏醒。在麻醉效果消退期间，护士将对您进行密切监测。在您情况稳定且感觉舒适之前，您将留在此处，随后再转入病房。

手术内容

您的外科医生将在手腕前方做一个切口以进入关节。这种开放入路可直接到达骨骼和组织。外科医生会切除导致您疼痛的磨损关节面。为了在骨骼愈合期间将腕骨固定在一起，会使用小型金属线或螺钉将骨骼固定原位。此过程将骨骼融合为一块整体，该步骤称为融合术。

骨骼固定后，您的外科医生会用缝线缝合切口。伤口上会覆盖敷料，以在愈合过程中保护伤口。当其他治疗无效或关节严重受损时，常选择此手术。这是一种可靠的止痛方法，可提供稳定的腕关节，但意味着您的腕关节将不再能够弯曲。您的外科医生会根据您的具体需求和关节状况选择此方法。

术后

您将在复苏室苏醒。您的外科医生将采用标准方法管理您的疼痛。您的手腕上会包扎绷带、佩戴悬吊带或支具。您可以尽早开始活动手指和前臂以促进康复。大多数患者在此手术后需住院一晚，但部分患者可当天回家。术后24小时内，您必须有人陪同照顾。

恢复过程

您将在手腕处做一个切口以完成手术。在术后的前几天，肿胀和疼痛是正常的。您的外科医生可能会使用神经阻滞和口服药物等镇痛方法来帮助您减轻不适。睡眠时将手垫在枕头上也可以缓解不适。

在关节愈合期间，您需要佩戴石膏或支具以保护关节。您的外科医生会指导您何时开始进行轻柔的活动练习。尽早开始这些练习有助于您更快地恢复关节活动度，并减少康复治疗的次数。您的重点将是活动手指和前臂，同时保持手腕静止。

随着肿胀消退，您将逐渐恢复日常活动。在您的外科医生允许后，您可以开车；当您的握力感觉足够强时，您可以重返工作岗位。您的恢复时间表可能有所不同；您的外科医生和物理治疗师将指导您完成恢复的每一步。

可能发生的问题

大多数患者恢复良好，但偶尔也会出现并发症。您的外科医生和医疗团队会密切监测您，以便尽早发现任何问题。

有时骨骼未能完全愈合。您可能会感到深层酸痛，或注意到手腕仍感觉不稳定。如果出现这种情况，您可能需要再次手术以修复骨连接。

也可能出现内固定物相关问题。您可能会感到尖锐疼痛，或注意到螺钉或钢板在皮肤下移动。如果您感觉有异物顶住皮肤，或疼痛无法通过普通止痛药缓解，请告知您的外科医生。

如果您曾接受过关节置换术且该置换失败，您可能会经历突发疼痛或活动丧失。您的外科医生通常可以通过腕关节融合术来修复这一问题。与失败的置换术相比，该手术通常能改善腕关节的功能。

在某些情况下，特定类型的融合术后骨骼可能未按预期愈合。您可能会注意到持续存在的疼痛或肿胀，且无法消退。您的外科医生将在随访检查中评估您的恢复情况，以判断是否需要进一步治疗。

本页面中的并发症表格列出了典型的发生率，如需具体数据请参阅。

何时联系我们

如果您出现发热、伤口红肿加重或渗出，请立即联系我们。如果您感到突发剧烈疼痛、小腿肿胀或呼吸困难，请前往急诊。如果您手部感觉丧失或无法活动手指，请立即联系我们。这些症状需要紧急评估，以确保您的康复安全。